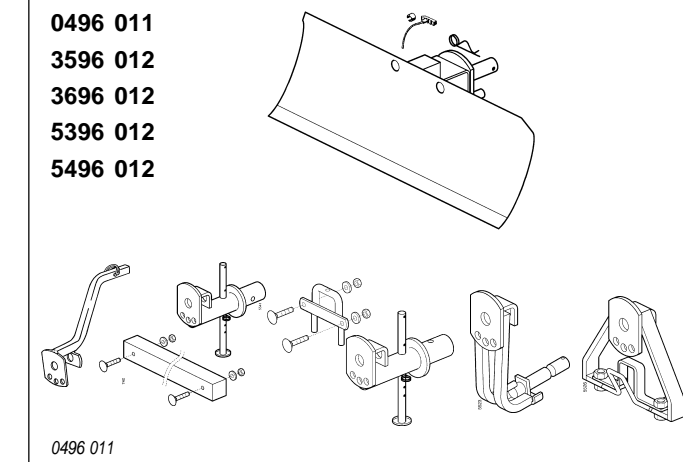


Chasse-neige porté 0496 011



Avant la mise en service, lire la notice d'utilisation et respecter les consignes de sécurité !
Notice d'utilisation n° 998 335 09.15

Montage

Montage et démontage sur la machine de base agria
→ Machine de base
Veuillez consulter cette notice pour les conseils de montage spécifiques.

Commande à distance

1 Introduire l'embout de la corde sans poignée (21) dans le trou sur le levier à encoches (22) et faire un noeud à l'embout de la corde.

2 Placer l'embout avec la poignée (15) vers l'arrière à la portée des mains sur le mancheron ou bien le fixer à l'aide de la bride de fixation (14) sur le tube du mancheron.

Patins

3 Régler les patins (1) de façon à ce que la lame ne touche le sol que légèrement. Le chasse-neige doit glisser sur les patins. Lorsque la lame commence à s'user, rajuster les patins. Contrôler le bon réglage avant chaque travail de déneigement.

Lame en matière plastique

4 Il est possible d'ajouter une lame en plastique (K) en dessous de la lame en acier (S). Percer la lame en plastique (réf. agria 0496911) en haut du côté de la lame en acier (à fleur).

Lest

Il est possible d'augmenter le poids d'appui du chasse-neige en montant un lest frontal sur le porte-lest.

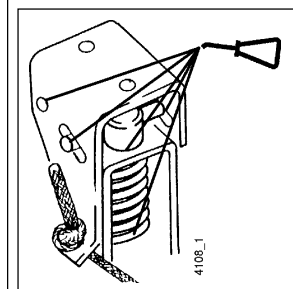
Chaînes de neige

Pour une adhérence améliorée des roues motrices, nous vous conseillons le montage de chaînes de neige.

Maintenance et entretien

• Graisser toutes les pièces mobiles, en particulier :

- L'articulation sur le levier à encoches



coches.

- Avant chaque montage, enduire légèrement de la graisse biodégradable le pivot support.

• Resserrer les vis et les écrous après une courte période de service.

Remisage

• Procéder à un nettoyage approfondi.

• Rafrâchir le verni.

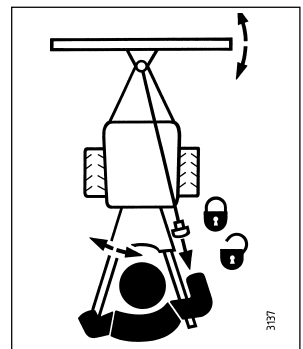
• Graisser toutes les pièces mobiles avec de la graisse biodégradable.

• Vaporiser toutes les pièces nues d'un anticorrosif biodégradable.

Déneigement

Le chasse-neige dispose de 3 positions de pivotement :

- position centrale
- inclinaison vers la gauche
- inclinaison vers la droite



• En tirant sur la poignée de corde, pivoter le chasse-neige dans la position souhaitée. La position inclinée permet d'évacuer la neige sur le côté.

• Faire attention, à ce que le boulon d'arrêt s'enclenche dans le trou correspondant après le pivotement et après avoir relâché la poignée.

• Après le pivotement, déposer la poignée sur le mancheron ou bien le fixer à l'aide de la bride de fixation.

Caractéristiques techniques

Réf.	Largeur de lame	Poids
0496 011	100 cm	17,8 kg
3596 012	100 cm	41,8 kg
3696 012	100 cm	24,3 kg
5396 012	100 cm	21,0 kg
5496 012	100 cm	22,0 kg

3 positions de pivotement,
commande à distance :
respectivement gauche, centrale, droite

Accessoires

1 lame en matière plastique
réf. agria 486 63

Les types 3600, 3600BM et Unihamster nécessitent un lest contrepois réf. 3228 011.

Utilisation conforme

Le chasse-neige porté en combinaison avec une machine motrice manuelle à un essieu, a été élaborée exclusivement pour chasser la neige en une utilisation normale dans l'entretien des chemins et des établissements (utilisation conforme).

Toute utilisation ne respectant pas ces conditions est considérée comme non conforme. Le constructeur ne sera pas tenu responsable des dommages résultant du non respect des instructions. L'utilisateur assume seul la responsabilité des risques d'une utilisation non conforme.

Une utilisation conforme implique le respect des conditions d'utilisation, de maintenance, et de réparation spécifiées par le constructeur.

Le constructeur décline toute responsabilité pour les modifications librement apportées à la balayeuse par l'utilisateur et pour les dommages pouvant en résulter.

EG-Konformitätserklärung EC Declaration of Conformity	CE Déclaration de conformité EG conformiteitsverklaring
Wir Nous We Wij	agria-Werke GmbH Bittelronner Str. 42 D-74219 Möckmühl/Württ.
erklären, dass das Produkt Schneepflug	erklären, que le produit herewith declare that the product Snow dozer
est conforme à toutes les exigences respectives selon la directive relative aux machines 2006/42/CE.	conforme to all relevant specifications of the Directive on Machinery 2006/42/EC.
Die Maschine ist auch in Übereinstimmung mit allen erwähnten Bestimmungen der Richtlinie EG über die Sicherheit der Maschinen 2006/42/EG.	La machine est aussi conforme à toutes les exigences respectives selon la directive CE autorisant 2006/42/CE.
is also conform to all relevant specifications of following EC directive: 2006/42/EC.	De machine voldoet ook aan de desbetreffende bepalingen van het volgende EG-voorschrift: 2006/42/EG.

Möckmühl, den 18.01.2010
Stephan Arndt
Geschäftsführer
Director
Managing Director
Bedrijfsleider

Rudolf Tigges
Leiter Entwicklung & Konstruktion
Responsible development et études
Head, Research and Development
Hoofd ontwikkeling en constructie

Hier Tigges ist bevollmächtigt die technischen Unterlagen zusammenzustellen.
Monsieur Tigges est habilité à signer la documentation technique.
De heer Tigges is gemachtigd om de technische documentatie op te stellen.
Technische documentatie opstellen
van de Werke GmbH Bittelronner Str. 42 D-74219 Möckmühl

Conseils techniques de sécurité

Avant le montage ou le démontage du chasse-neige et avant d'effectuer des travaux de maintenance et d'entretien, arrêter le moteur de la machine !

Porter des chaussures solides !

Attention aux points d'écrasement et de cisaillement lors du pivotement du chasse-neige !

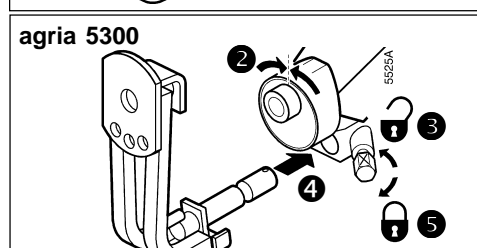
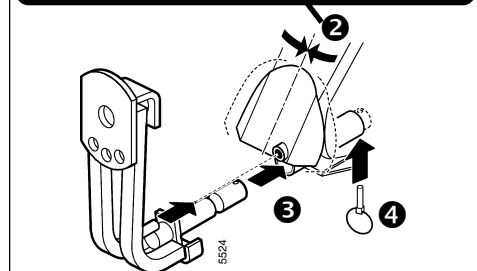
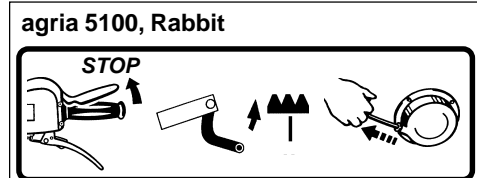
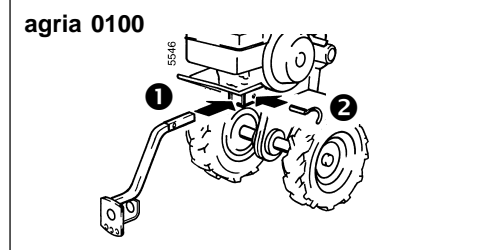
Veiller à adapter la vitesse de travail aux différentes conditions de travail : si la machine se heurte à un obstacle, la force du choc peut blesser le conducteur.

Chasse-neige 0496 011

Montage sur support intermédiaire
0140 011, 3540 041, 3640 041,
5340 041, 5440 011

- 1 Introduire le chasse-neige dans le trou
- 2 Freiner avec la goupille fendue

Montage du support intermédiaire sur la machine



agria 0100

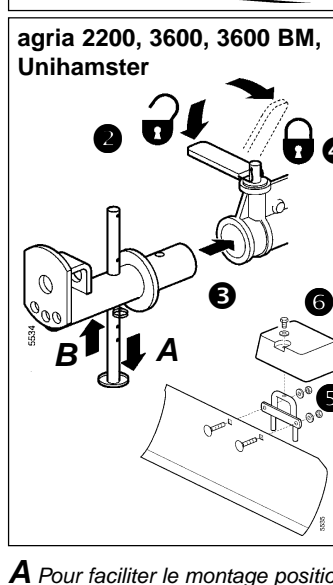
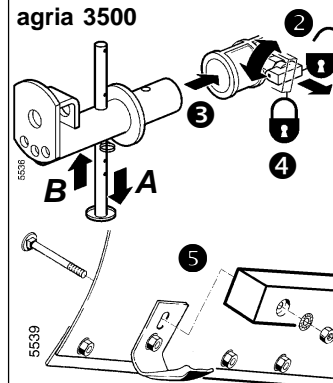
- 1 Introduire le support intermédiaire dans le tube récepteur carré
- 2 Freiner avec l'esse d'essieu

agria 5100

- 1 Démontez la barre de coupe
- 2 Placer la bielle en position médiane
- 3 Introduire le support intermédiaire dans le trou récepteur de la barre de coupe et de la bielle
- 4 Freiner la barre de coupe avec la goupille d'arrêt

agria 5300

- 1 Démontez la barre de coupe
- 2 Tourner le palier de vilebrequin en position médiane haute
- 3 Ouvrir le verrou = marque "A" en haut
- 4 Introduire le support intermédiaire
- 5 Fermer le verrou = marque "Z" en haut



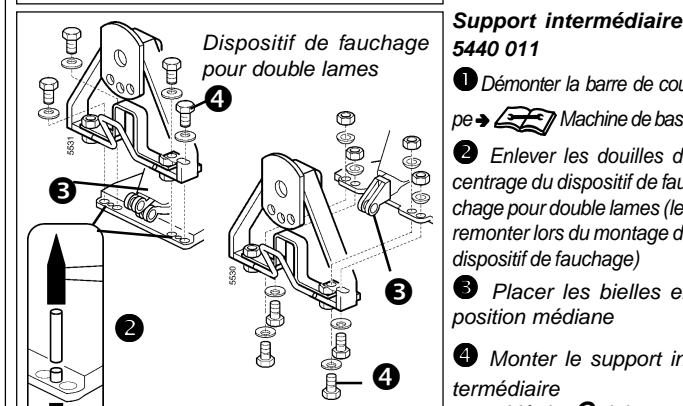
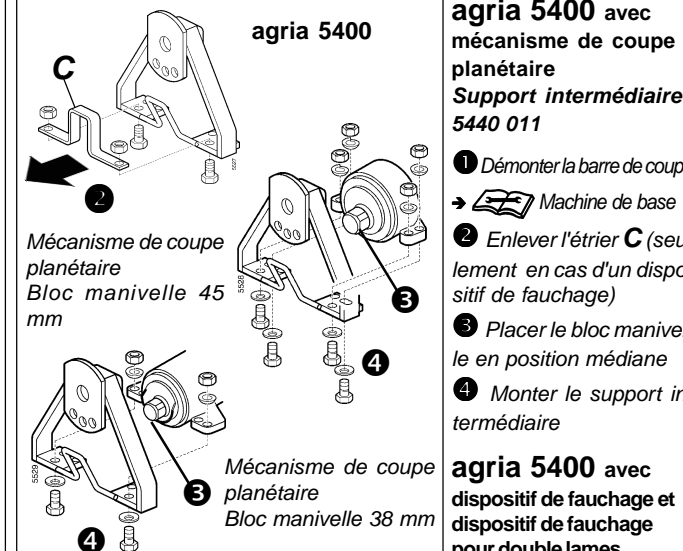
agria 3500

- 1 Modifier le motoculteur en couplage frontal d'outil porté
- 2 Ouvrir le verrou = le levier est à l'horizontale
- 3 Introduire le support intermédiaire
- 4 Fermer le verrou = le levier est quasiment en position verticale – le verrou doit s'engager dans le trou récepteur
- 5 Monter le contrepois doté de vis plus longues à l'arrière du chasse-neige

agria 2200, 3600, 3600 BM, Unihamster

- 1 Modifier le motoculteur en couplage frontal d'outil porté
- 2 Ouvrir le verrou = le levier est en haut
- 3 Introduire le support intermédiaire
- 4 Fermer le verrou = le levier est quasiment à l'horizontale
- 5 Monter le support de contrepois au chasse-neige
- 6 Positionner le contrepois ref. 3228 011 et le fixer au moyen des vis

A Pour faciliter le montage positionner la béquille en bas.
B Pour le travail, placer la béquille en haut.



agria 5400 avec mécanisme de coupe planétaire

- 1 Démontez la barre de coupe
- 2 Enlever l'étrier C (seulement en cas d'un dispositif de fauchage)
- 3 Placer le bloc manivelle en position médiane
- 4 Monter le support intermédiaire

agria 5400 avec dispositif de fauchage et dispositif de fauchage pour double lames

- 1 Démontez la barre de coupe
- 2 Enlever les douilles de centrage du dispositif de fauchage pour double lames (les remonter lors du montage du dispositif de fauchage)
- 3 Placer les bielles en position médiane
- 4 Monter le support intermédiaire